



مزارع سبزی و صیفی حکم‌آباد تبریز؛

یادگاری از گذشته، میراثی برای آینده

محمد جام کسری؛ کارشناس ارشد طراحی شهری، دانشگاه تبریز، رئیس گروه برنامه‌ریزی اداره کل برنامه و بودجه

آدرس پست الکترونیک: Kasra.azar2000@gmail.com

چکیده

اراضی مزروعی شمال غرب تبریز بخشی از دشت حاصلخیز تبریز است که در گذشته اراضی عموزین‌الدین، حکم‌آباد، آخونی، قراملک و ... را در بر می‌گرفت. در این بین، منطقه «حکم‌آباد» مهمترین و شاخص‌ترین این اراضی محسوب می‌شده که از دیرباز قطب تولید محصولات کشاورزی تبریز بود. اما سال‌های بسیاری است که هجوم دلالان، تغییر کاربری، ساخت و سازهای غیرمجاز تبدیل به خطر و تهدیدی جدی برای این عنصر هویتی تبریز شده است. این در حالی است که ظرفیت بی‌بدیل این پهنه به دلایل چرخه اقتصادی (از منظر بهره‌برداران)، تجدیه‌ای (تأمین بخشی از مایحتاج سبزی و صیفی شهر تبریز)، تاریخی (قدمت)، فرهنگی (شیوه‌های کشت و کار خاص این منطقه) و پتانسیل‌های بالقوه گردشگری (کشاورزی شهری) گواه بر ارزش تاریخی آن به عنوان «یادگاری از گذشته و میراثی برای آینده» باغشهر تبریز است. بر این اساس، مقاله حاضر به بررسی سیر تاریخی، ظرفیت‌های اقتصادی، زیست محیطی و گردشگری این عنصر هویت بخش و خاطره‌ساز پرداخته و تهدیدات و چالش‌های فراروی آن را مورد مذاقه قرار داده است.

واژگان کلیدی: باغشهر، کشاورزی درون شهری، گردشگری تجربه محور، حکم‌آباد.

مقدمه:

بیشتر شهرهای ما به طور معمول در میان و یا در نزدیکی باغات و بهترین اراضی حاصلخیز کشاورزی واقع شده‌اند. همجواری مکان استقرار شهرها با اراضی کشاورزی و باغات، زمینه گسترش فضاهای شهری را در داخل و پیرامون این اراضی فراهم آورده و در مواردی به محصور شدن پهنه‌های بزرگی از آنها در داخل محدوده‌های شهری منجر شده است (پورمحمدی و قربانی، ۱۳۸۳: ۲۳). کهن شهر تبریز روزگاری نه چندان دور در تقسیم‌بندی‌های امروزی شهرها به صورت «باغشهر» مطرح بود؛ به طوری که بسیاری از محلات تبریز با پسوند یا پیشوند کلمه باغ نامیده می‌شدند و هیچ محله‌ای در تبریز نبوده که از درخت و فضای سبز بی بهره باشد. از آن جمله؛ کوچه باغ، قیرمزی باغ، باغم‌شسه، قره آغاج، حکم‌آباد (سبزیخانه)، تپلی باغ و ... اما توسعه کنترل نشده و برونزای شهر منجر به از بین این ثروت‌های ارزشمند گردید و این اراضی تحت تأثیر تنش‌های شهری، افزایش قیمت زمین و مسکن، تغییر کاربری و شهرنشینی فزاینده در زیر ساخت و سازهای شهری مدفون شدند (پورمحمدی و جام‌کسری، ۱۳۸۹: ۷). در همین رابطه بر اساس تحقیقی که با استفاده از تصاویر ماهواره‌ای لندست طی سال‌های ۱۳۶۳ تا ۱۳۹۰ انجام شده در مجموع ۴۷۳۵ هکتار از اراضی باغی و کشاورزی تبریز طی ۲۷ سال تخریب و به زیر ساخت و ساز رفته است. در همین فاصله مساحت ساخت و ساز از ۷۲۲۰ هکتار در سال ۱۳۶۳ به ۲۲۳۴۷ هکتار (بیش از ۳ برابر) در

سال ۱۳۹۰ افزایش یافته است (محمودزاده، ۱۳۹۳: ۱۲۶) این امر گویای عطش سیری ناپذیر توسعه و ساخت و ساز در دهه‌های اخیر تبریز است که ثمره آن از بین رفتن باغات و اراضی کشاورزی شهری بوده است.

در این مقاله اراضی منطقه «حکم‌آباد» به عنوان مهمترین و شاخص‌ترین اراضی زراعی و باغی شمال غرب تبریز مورد بررسی قرار گرفته است. این اراضی از دیرباز قطب تولید محصولات کشاورزی تبریز بود و در طرح جامع اول تبریز (۱۳۴۹) به صورت دهکده‌ای برای تولید محصولات کشاورزی و دامی در نظر گرفته شده بود و به عنوان فیلتری حائل بین شهر و منطقه صنعتی، تبریز را از آلودگی هوای ناشی از استقرار صنایع مصون نگه می‌داشت (خوش‌رفتار، ۱۳۷۸: ۹۶) اما سال‌های بسیاری است که هجوم دلالان، تغییر کاربری، ساخت و سازهای غیرمجاز تبدیل به خطر و تهدیدی جدی برای این عنصر هویتی تبریز شده است. بطوری که وسعت این اراضی از ۲۰۰۰ هکتار در ۴۰ سال اخیر به حدود ۷۰۰ هکتار در حال حاضر رسیده است.

پیشینه تاریخی

به گواه تاریخ‌های مستند نوشته شده، باغات حکم‌آباد دارای تاریخی بیش از هفتصد سال است و مردمان محله حکم‌آباد به سبزیکاری و کرت‌سازی منحصر بفردشان مشهور هستند. بنا به نوشته‌های تاریخی، مردمان حکم‌آباد ابتدا ساکن منطقه





بستانی است در آن زمین روئیده با هر چه طراوت و گرد همه درخت بادام به یک نظم سربه فلک کشیده شکوفه چون درم‌های سیم بر زیر سبزه‌ها فرو ریخته. مرغان از هر شاخ آواز برکشیده. جوی‌ها پر از آب صافی چون سلسبیل همی غلطد و بهر کنجی مرد مرا مجلسی شاهوار و هر جمعی به میل خَواطر و آسودگی بعیش و نوش و سرود و ترانه روزگار گذرانند. مردم این مَحَلّت همه با نیرو و کشاورزند. کار آنها همه کشت سبزی‌های بستانیست که تمامی شهر تبریز را کفایت کند...» (نادرمیرزا، ۱۳۷۳: ۹۴).

چنان که ملاحظه می‌گردد، حکم آباد علاوه بر داشتن صنعت سبزیکاری، به عنوان یک تفرجگاه، از عناصر هویت بخش و خاطره ساز تبریز نیز محسوب می‌شد. همچنین در «وقیفه ابواب البر» خواجه شیخ‌الدین محمد کججی (۷۸۲ ه.ق - ۱۳۷۹ میلادی) می‌توان به در هم تنیدگی و پیوند معابر آن به عنوان بخشی از شهر تبریز، با سایر محلات تبریز از جمله ویجویه پی برد و به آگاهی و درایت حاکمان ایلخانی، با وجود اینکه اصالت محلی نداشتند ولی در حفظ و نگهداری و توسعه آن کوشش‌های فراوان کردند، غبطه خورد.

شنب‌غازان تبریز بوده‌اند و به دستور غازان‌خان مغول به این منطقه کوچ کردند و با توجه به زمان حکومت غازان خان (که بین سال ۶۹۴ ه.ق و ۷۰۳ ه.ق بوده است)، تا کنون (۱۴۴۲ ه.ق) تاریخچه مکتوب این منطقه به ۷۴۸ سال پیش برمی‌گردد. طبق نوشته وقف‌نامه مظفریه یا مسجد کبود تبریز، محله هوکم‌آوار به صورت نوشتاری «حکم‌آباد» به عنوان جزئی از موقوفات تبریز نام برده و با جزئیاتی دقیق به آن پرداخت شده است. در وقف‌نامه مظفریه تبریز به همه اراضی واقع در این منطقه که بیرون از دروازه ویجویه اشاره شده است و با فنانی معروف نیز شناخته می‌شود.

نادر میرزا شاهزاده قاجار در کتاب تاریخ و جغرافیای دارالسلطنه تبریز (۱۳۰۰ ه.ق - ۱۸۸۲ میلادی) به توصیف باغات سبزیکاری حکم‌آباد پرداخته و آن را اینچنین توصیف کرده است: «این کویی است بزرگ و نامدار به همه جای مشهور. هر گوشه آن نمونه‌ای از بهشت. در بهاران مردم این شهر را جای تفرج و جشن است. چون شکوفه بادام بشکفت چونان جایی به جهان کمتر باشد چون بدان کوی روی پهنه‌ای بینی سبز و خرم که هر چه سبزی‌های

وجه تسمیه

بی‌شک بیشتر نام‌های موجود فعلی مشابهی است از اسامی حقیقی آنها که با گذشت زمان مورد تحریف لفظی و معنوی واقع شده‌اند. این مسئله در مورد لفظ حکم‌آباد نیز صادق است. به گونه‌ای که هم اکنون در محاورات عامیانه و متدوال مردم تبریز این منطقه را با عنوان «هکماوار» می‌شناسند. همکاوار (همکه وار) را دهخدا در لغتنامه‌اش به معنی قطعه زمینی که در آن سبزیکاری کنند معنی نموده است. میمنت‌نژاد در کتاب «تاریخ حکم‌آباد تبریز» درباره وجه تسمیه حکم‌آوار چنین آورده است: هؤکماوار یک کلمه ترکیبی در زبان ترکی است که فرم اصلی آن نیز در طول سال‌های طولانی تغییر کرده است. این کلمه در اصل به ریشه «اؤکمه‌آوار»^۱، «هؤکم آوار»^۲ مربوط بوده و «هؤکماوار»^۳ امروزی فرم کوتاه شده آن است و «هؤهمآوار»^۴ تلفظ عامی آن است. این کلمه از دو بخش متفاوت تشکیل شده است که بخش اول کلمه ترکی «هؤکمه-اؤکمه» به معنی هر چیز انباشته شده از جمله توده گل، سبزیجات، پول و ... است، بخش دوم نیز کلمه «آوار» است که در زبان ترکی از «آوارلیق» ریشه گرفته، به معنای سبزه مزرعه، باغچه سبزه در نزدیک خانه، مزرعه سبزه، سبزه زار و معناهایی از این دست می‌باشد. ترکیب دو کلمه «هؤکمه» و «آوار» نام امروزی این میراث کهن با عنوان «هؤکماوار» در معنای «مزرعه سبزی» را تشکیل داده است (میمنت نژاد، ۱۳۸۲: ۸-۱۲).

حکم‌آباد؛ از گذشته تا به امروز

منطقه حکم‌آباد از دیرباز قطب تولید محصولات کشاورزی تبریز بود که علاوه بر تأمین مایحتاج این شهر در فصول بهار و تابستان، محصولات

کشاورزی تولید شده به شهرهای مجاور نیز صادر می‌شد. در دهه‌های پیشین، کشاورزی اصلی‌ترین فعالیت اقتصادی این منطقه بوده و اکثر ساکنین آن از طریق کشاورزی امرار معاش می‌کردند. اکثر محصولات کاشت شده، سبزیجات مخصوص آذربایجان است و از این میان نعنای حکم‌آباد از لحاظ رنگ، عطر و طعم دارای کیفیت بسیار بالایی بوده و معروف است.

آنچه این اراضی مزروعی را متمایز می‌کند روش کاشت و چیره‌دستی و مهارت زارعین آن در نحوه کشت، آبیاری و اصلاح خاک است که طی نسل‌های متممادی تکامل یافته و در نوع خود از پدیده‌های کم نظیر کشاورزی در جهان می‌باشد. زراع حکم‌آبادی به شکل سنتی و نسل به نسل، در طول زمان مهارت‌هایی را کسب نموده است. این مهارت‌ها هستند که اراضی مزروعی حکم‌آباد را ارزشمند کرده است.

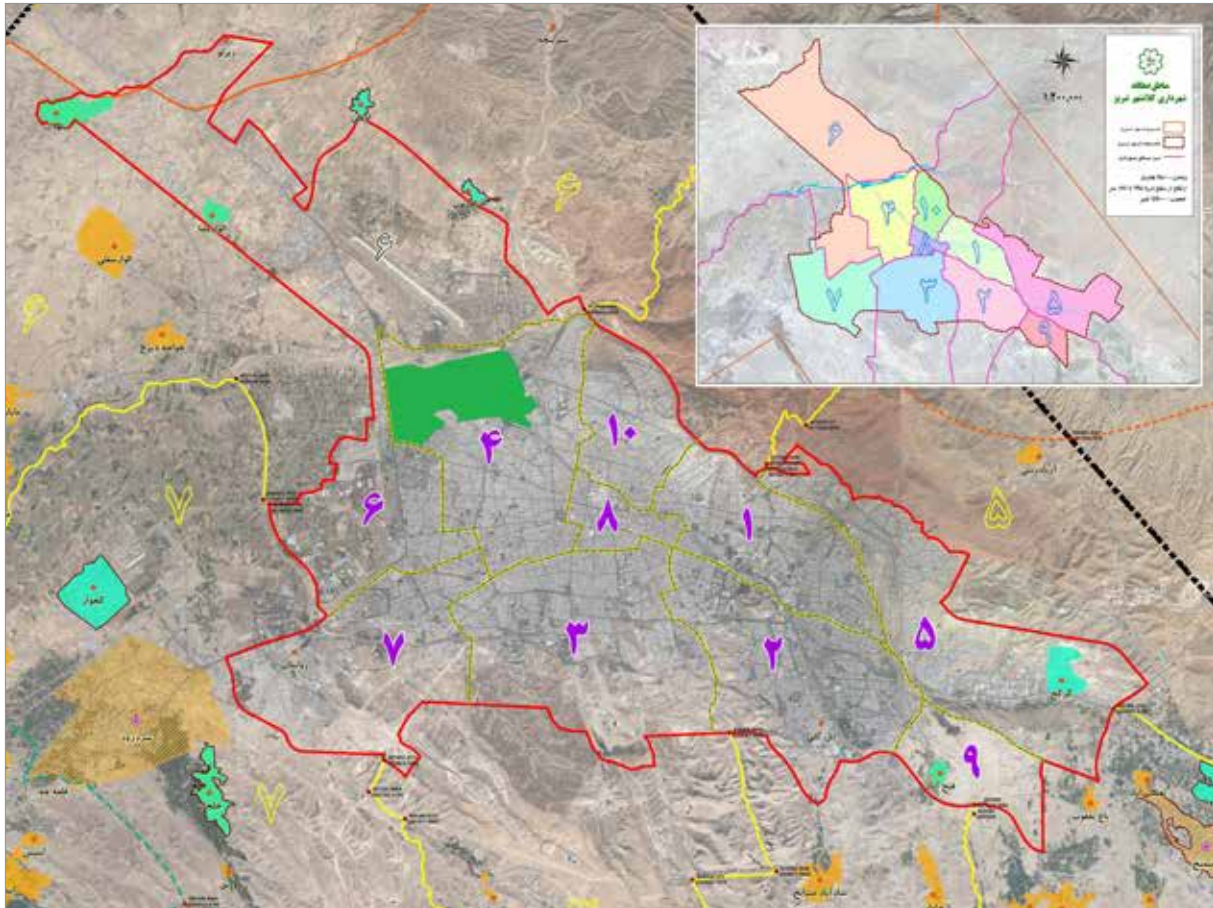
منظر سبزیکاری حکم‌آباد از نظر نوع کشت سبزیکاری منحصر بفرد است و کاشت، نحوه آبیاری، کرت‌سازی و بذر پاشی خاص در سبزی کاری، تولید سبزی سالم بدون استفاده از کودهای شیمیایی، عطر مخصوص سبزیجات و همچنین منظر زیبای باغات که در کتاب‌های تاریخی به کرات به آن اشاره شده است نیز زبانزد بسیاری از کشاورزان و حتی محققان در خارج کشور بوده است. از همین روست که شهرت آنها نه تنها در ایران، بلکه در کشورهای دیگر نیز مطرح است. این کشاورزان چیره‌دست که در طول تاریخ این هنر خود را با نام حکم‌آباد به شهرهای دیگر کشور صادر کرده‌اند و شهرها و محله‌هایی را با این نام ایجاد کرده‌اند، محله حکم‌آباد قزوین در نزدیکی باغ ملت کنونی و شهر حکم‌آباد جوین در سبزوار استان خراسان رضوی نیز در زمره این شهرها هستند که با تبریز قرابت‌های کامل فرهنگی و زبانی نیز دارند.

۱ . Ökme avar

۲ . Hökme avar

۳ . Hökme avar

۴ . Höhmavar



تصویر شماره (۱): موقعیت فعلی اراضی حکم‌آباد در محدوده تبریز
 مأخذ: شهرداری تبریز، معاونت شهرسازی و معماری

هوا داشته و به عنوان ریه‌های تنفسی غرب تبریز که عمدتاً فعالیت‌های کارگاهی و صنعتی را در بر می‌گیرد، محسوب می‌شود.

از منظر گردشگری نیز، با توجه به اینکه گردشگران به دنبال تجربه زندگی در فضایی آرام و طبیعی و کسب تجربه‌های محلی هستند، بازدید از مزارع و باغات سبزیجات و صیفی‌جات می‌تواند یکی از جذابیت‌های گردشگری تبریز باشد که امروزه از آن تحت عنوان «گردشگری تجربه محور» یاد می‌شود. بر این اساس، ظرفیت بی‌پدیل حکم‌آباد در تبدیل به جاذبه گردشگری سبزیکاری و مزارع در قالب «کشاورزی درون شهری» می‌تواند در زمره ظرفیت‌های گردشگری تبریز محسوب گردد که از طریق آن گردشگران می‌توانند در جریان تولید و بازتولید مکان، فضا و محصول قرار گیرند. نمونه

ظرفیت‌های اقتصادی، زیست محیطی و گردشگری

سبزی جزئی از هویت تاریخی هؤکم‌آوار و هؤکم‌آوار با زمین‌های کشاورزی و باغات پهناور خود جزئی از هویت تاریخی تبریز است که از دیرباز بزرگترین مرکز کاشت و برداشت سبزی بوده و سبزیکاری اصلی‌ترین فعالیت اقتصادی این منطقه و شغل اکثر ساکنین آن است. آمارها نشان می‌دهند، در این مزارع بیش از ۶۰ هزار تن سبزی در سال تولید می‌شود که ضمن اشتغال‌زایی برای یک هزار و ۵۰۰ نفر، حدود ۱۰ هزار نفر به صورت غیر مستقیم از آن روزی کسب می‌کنند.

از جنبه زیست محیطی، این مزارع نقش بسیار مهمی در تثبیت دی اکسید کربن و کاهش آلودگی



محیط زیست و امنیت غذایی اهمیت و جایگاه خاص خود را حفظ کند.

چالش بزرگ دیگر کاهش تعداد زارعین ماهر و کاربلد این حرفه است که همزمان با بی‌مهری‌ها نسبت به این اراضی در دهه‌های اخیر، از تعداد زارعین ماهر و چیره‌دست نیز کاسته شده و فرزندان زارعین، دیگر مثل گذشته و به صورت سنتی انگیزه و تمایلی به ادامه حرفه نیاکان خود ندارند. مهارت، استعداد و توانایی زارعین حکم‌آباد که در گذشته‌ای نه چندان دور همواره پیشرو و زبانزد بوده‌اند، در ده‌های اخیر نتوانسته متناسب با زمان، به ابزار و روش‌های مدرن مجهز گردد و روش‌های سنتی نیز بدون بهره‌گیری از تکنولوژی‌های جدید پاسخگوی نیازهای زندگی امروزه نبوده و این نقیصه نیز به نوبه خود موجب تنزل جایگاه تاریخی سبزیکاران و زارعین حکم‌آباد شده است.

چه باید کرد؟

در حال حاضر منطقه حکم‌آباد تبریز علی‌رغم همه ظرفیت‌ها و قابلیت‌های اکولوژیکی، اقتصادی و گردشگری از نقش تاریخی خود فاصله گرفته است. بنابراین یک چتر حمایتی، قانونی و حاکمیتی روی این محله تاریخی لازم است تا موقعیت فیزیکی، کاربری، دانش بومی و میراث معنوی و فرهنگی آن با ثبت در فهرست میراث فرهنگی به عنوان اثر ملی حفظ شود. خوشبختانه این مهم در طرح جامع سوم تبریز (مصوب ۱۳۹۵) به عنوان سند الزام‌آور، مد نظر قرار گرفته و عنوان پارک از باغات حکم‌آباد



موفق این نوع گردشگری در کشورهای اروپایی، آسیایی و حتی برخی از شهرهای ایران وجود دارد که با برگزاری توره‌های گردشگری مزارع و باغات ایجاد فرصت آشنایی با فرآیند کاشت، داشت و برداشت محصولات کشاورزی به گردشگران این امکان را می‌دهند تا با سنت و فرهنگ آنها آشنا شوند. گردشگری به سبک تجربی و حس یک فرهنگ علاوه بر ایجاد فرصت‌های اشتغال و کسب درآمد برای مردم آن منطقه، می‌تواند به توسعه صنعت گردشگری و افزایش درآمد ارزی کشور نیز کمک کند.

تهدیدات و چالش‌های فرا رو

در حال حاضر، ساخت‌وساز بی‌رویه و هجوم دلالان و واسطه‌های بازار زمین و مسکن برای تغییر کاربری اراضی و شیوع ساختمان سازی، مهمترین تهدید و چالش فرا روی این میراث هزار ساله کشاورزی تبریز محسوب می‌شود. وسعت باغات و مزارع حکم‌آباد تبریز در حدود ۱۰۰ سال پیش بالغ بر ۲ هزار هکتار تخمین زده می‌شود، اما اکنون مساحت این اراضی به حدود ۷۰۰ هکتار کاهش یافته و هنوز هم به شدت در معرض تصرف و ساخت و ساز قرار دارد. این یک خطر و تهدید برای میراث بشری و عنصر هویتی تبریز است، ولی همچنان امید است تا با همت مسئولان و حمایت از کشاورزان سخت کوش حفظ شود. این مزارع همچنان با وجود محاصره توسعه شهر هنوز با تولید سبزیجات و چرخه اقتصادی در امر تولید ایستادگی می‌کنند و کشاورزان زبردست با استمرار تولید محصولات کشاورزی سالم و حفظ



باغشهر تبریز کهن، باید به نکات چندی توجه شود: اولاً؛ این فضاها محدود و تا حدود زیادی منحصر به‌فردند.

دوماً؛ این باغها به نوعی ثروت ملی بوده و متعلق به همه آحاد جامعه‌اند.

سوماً؛ در یک نگرش پایدار، نسل‌های آتی از این فضاها سهمی دارند و نباید مانع بهرمندی آنها از چنین فضاهایی شویم. بنابراین به نظر می‌رسد تعریف «مناطق کشاورزی درون شهری» به عنوان یک رویکرد اکولوژیک و زیست بوم محور برای حفظ و صیانت از باغات و اراضی کشاورزی تبریز ضرورت دارد. این قسم از کشاورزی با تولید پایدار مواد غذایی، منظرسازی شهری، بهبود محیط زیست شهری، پویایی اقتصاد و اشتغالزایی و اثرات مفید اجتماعی می‌تواند زمینه‌های لازم برای تحقق این رویکرد را فراهم آورد. بنابراین، در این راستا، بایستی اقدامات زیر در دستور کار قرار گیرد:

- ◀ صیانت و حفظ هویت مکانی باغات، مزارع سبزی و صیفی‌جات.
- ◀ معرفی این مناطق به عنوان میراث طبیعی و اکولوژیکی شهر.
- ◀ ظرفیت‌سازی برای توسعه گردشگری تجربه محور.
- ◀ استفاده از ظرفیت‌های اقتصادی و اکولوژیکی این مناطق.
- ◀ برنامه‌ریزی برای احداث موزه سبزی باغ در اراضی حکم‌آباد
- ◀ برنامه‌ریزی برای ثبت اراضی در فهرست آثار ملی.



حذف و تحت عنوان اراضی «زراعی و باغی» تثبیت و حق تغییر کاربری از تمامی ارگان‌ها سلب شده است.^۱

مزارع سبزیکاری این منطقه تبریز یکی از جاذبه‌های ارزشمند و عناصر هویتی شهر بوده که با وجود تهدیدات متعدد اعم از سودآوری ساخت و ساز و افزایش بهای زمین در این منطقه، هنوز هم علاقمندی به تولید سبزی، بین سبزیکاران این منطقه وجود دارد. با توجه به مطلوبیت سبزی تولیدی تبریز در کشور و مشتری پسندی آن به علت کیفیت بسیار خوب، اشتغال‌زایی منحصر به فرد مزارع و طبیعت زیبای آن مناطق، صیانت و حفظ این میراث کهن تبریز ضرورت دارد و نگهداری از این میراث ارزشمند وظیفه‌ای جمعی است. تولید انواع سبزی به ویژه سبزی‌های معطر علفی، قرن‌هاست که در منطقه حکم‌آباد تبریز با بالاترین کیفیت ادامه داشته و مورد مصرف مردم قرار می‌گیرد. بنابراین، حکم‌آباد تنها اسم یک محله نیست، بلکه یک فرهنگ است که با دارا بودن ویژگی‌های منحصر به فرد خود در کنار دیگر محلات قدیمی، مجموع هویت تاریخی تبریز را شکل می‌دهند و حس تعلق شهروندان را نسبت به شهر و دیار خود تعمیق می‌بخشند. لذا ضروری است تا با ثبت ملی و جهانی میراث معنوی محله حکم‌آباد که یک دارایی بسیار ارزشمند برای کهن شهر تبریز است، به حفظ فرهنگ و تمدن شهری تبریز و مردمش کمک کنیم.

در نهایت اینکه، در مورد باغات و اراضی کشاورزی حکم‌آباد به عنوان محدود پهنه سبز باقیمانده از

۱. بند ۴ مصوبه شماره ۴۶۹۶۷۳۰۰ مورخ ۱۳۹۵/۰۹/۱۵ مصوبه شورای عالی شهرسازی و معماری ایران درخصوص طرح جامع شهر تبریز

منابع و مأخذ:

۵- مشکور، محمدجواد (۱۳۵۲)؛ تاریخ تبریز تا پایان قرن نهم هجری، تهران، سلسله انتشارات آثار ملی، شماره ۹۶.

۶- شهرداری تبریز (۱۳۹۵)؛ نقشه مناطق دهگانه شهرداری کلانشهر تبریز، معاونت معماری و شهرسازی.

۷- محمودزاده، حسن (۱۳۹۳)؛ ارزیابی و تحلیل اکولوژیک توسعه فضایی کلانشهر تبریز، رساله دکتری رشته جغرافیا و برنامه‌ریزی شهری، دانشکده جغرافیا و برنامه‌ریزی، دانشگاه تبریز.

۸- میمنت‌نژاد، کریم (۱۳۸۲)؛ تاریخ حکم‌آباد تبریز، چاپ اول، انتشارات فن‌افزار.

۹- وزارت راه و شهرسازی (۱۳۹۵)؛ بند ۴ مصوبه شماره ۴۴۶۶/۳۰۰ مورخ ۱۳۹۵/۰۹/۱۵ مصوبه شورای عالی شهرسازی و معماری ایران در خصوص طرح جامع شهر تبریز، دبیرخانه شورای عالی شهرسازی و معماری ایران.

۱- پورمحمدی، محمدرضا، رسول قربانی (۱۳۸۳)؛ شیوه‌های حفاظت از باغ‌ها و اراضی کشاورزی و آثار آن بر تراکم شهری در ایران، فصلنامه صفا، شماره ۳۸، تهران، انتشارات دانشگاه شهید بهشتی.

۲- پورمحمدی، محمدرضا، محمدجام‌کسری (۱۳۸۹)؛ ارزیابی ناپایداری در توسعه فضایی متروپل تبریز، فصلنامه مطالعات و پژوهش‌های شهری و منطقه‌ای، سال اول، شماره چهارم، انتشارات دانشگاه اصفهان.

۳- خوش‌رفتار، یعقوب (۱۳۷۸)؛ تاثیر صنایع بزرگ در توسعه کالبدی شهر تبریز، پایان‌نامه کارشناسی ارشد رشته شهرسازی، دانشگاه آزاد اسلامی واحد تهران مرکز.

۴- نادر میرزا (۱۳۷۳)؛ تاریخ و جغرافیای دارالسلطنه تبریز، چاپ اول، تبریز، انتشارات ستوده.

